

## MSR 606 U/E



English(1-12) page

Deutsch(13-24 )Seite

日本の(25-36)ページ

[www.osayde.com](http://www.osayde.com)





## **Magnetic Card Reader Writer Manual**

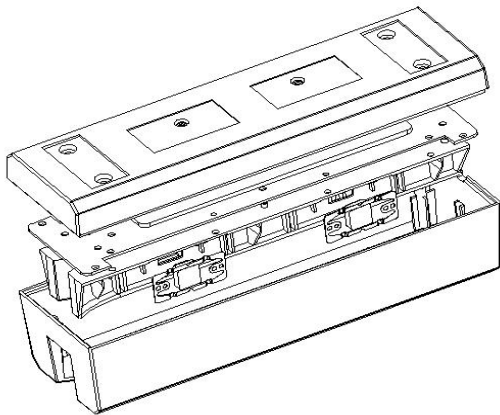
**MSR606 U/E**



[www.osayde.com](http://www.osayde.com)

# Safety Instructions for MSR606 U/E

Thanks for your purchasing our OSAYDE credit card reader writer. Please read the Operating Instructions carefully before using this product and keep it properly for future enquiries.



# Packing List

Confirm the following parts. Please feel free to contact the seller if anything is missing.

1	MSR606U/E	1
2	Power Adapter	1
3	Power Cable	1
4	Blank Magnetic Cards	20
5	Cleaning Card	1
6	8GB U Disk (HMI)	1
7	MSR606U/E User Manual	1

## 1. HMI installation instructions

You need to install in order to use the device.

- Choose U disk into the Windows system driver.  
Select the windows installation MSR606 U/E HMI installation. Double-click the MSR606U/E Setup, click next --- run software to -finish, the desktop generates shortcut menu icon,

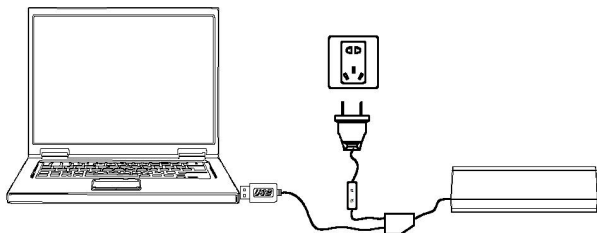


Note: MSR 606U/E HMI website links:

<http://www.osayde.com/wp-content/uploads/2016/10/OSAYDE-MSR-606UE.zip>

## 2. Connecting Devices

MSR606U/E magnetic card reader connection as shown below



### 3. Instructions

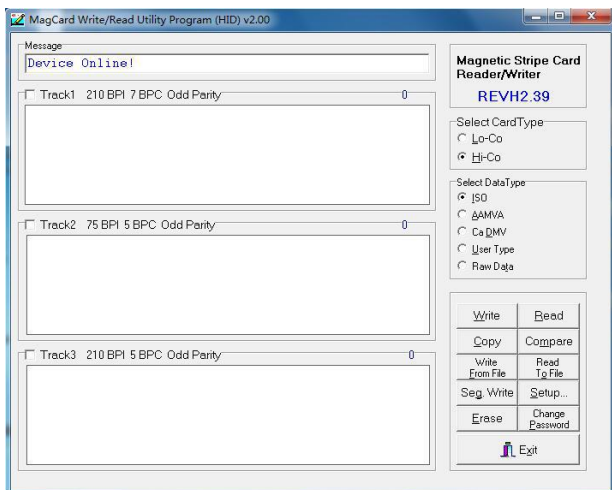
After the magnetic stripe card reader is properly connected to the computer, you can do the following:

#### (1). USB connection charge detection

After Device USB is plugged into a computer USB port, red, green and yellow lights flash alternately. It is indicating that the connection is successful. Open the desktop shortcut menu.




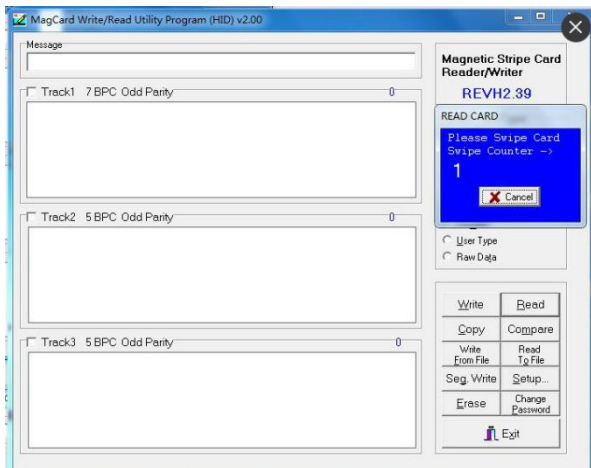
, The display screen as shown below




## (2).Read Data



Click , Magnetic card stripes down facing the direction of the operator. Across the card slot at a steady rate from right to left, the magnetic card data is displayed in the corresponding track entry screen.




Click , save as a text file (suffix \* .txt).



### (3).Write Data

MSR606U/E is default with High anti-magnetic cards and protocol standards ISO. Select the corresponding menu according to different magnetic card types.

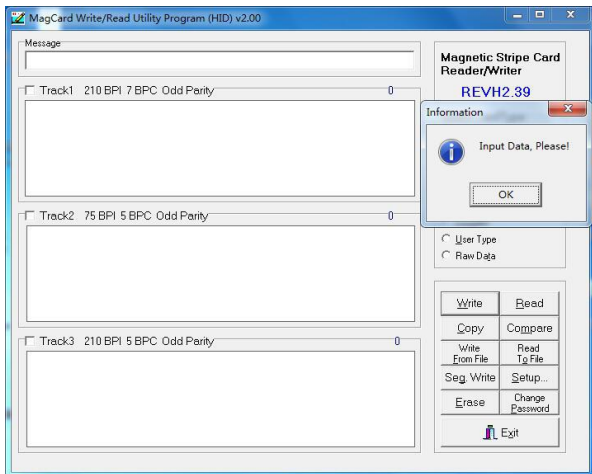


Click , Enter the appropriate characters on Track1, Track2 and Track3. Blank magnetic card stripes down facing the direction of the operator . Across the card slot at a steady rate from right to left, Data will be displayed in the corresponding track.

Track1 maximum character 76,

Track 3 maximum 37 characters,

Track 3 maximum 104 characters,




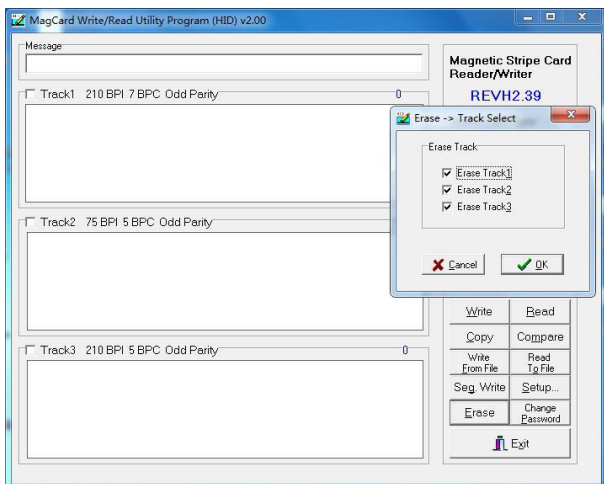
From File

Click **From File**, The user selects Read Cord folder data, Blank magnetic card stripes down facing the direction of the operator. Across the card slot at a steady rate from right to left, data will be displayed in the corresponding track as a (suffix \* .txt).


#### (4). Erase data

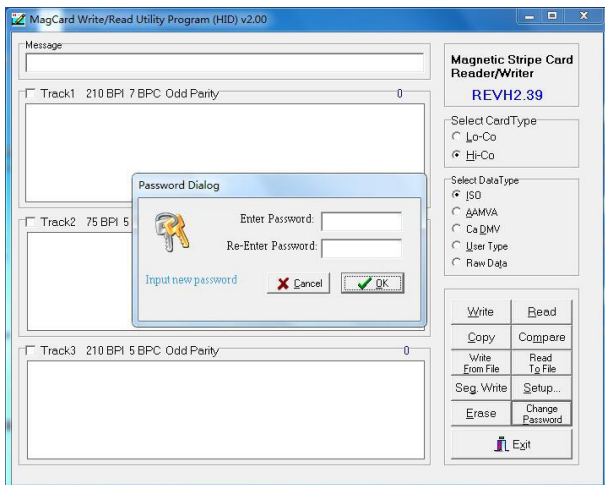


Click , Magnetic card stripe down toward the inside. Across the card slot at a steady rate from right to left, magnetic data is cleared.



## (5). Set the Administrator password

Click  , Enter the new password and confirm it. Click OK password has been set. Next time you login the new password to take effect.



#### 4. Routine Maintenance

You should pay attention to maintenance when you often use magnetic card reader.

##### (1). Clean the head

Before each job or more occurrences of reading and writeing errors, ensure the dry cleaning card carpet surface against the head and across the guide groove 5 to 10 times.

##### (2) Clean the guide groove

1) Gauze wrapped around the cleaning card into the guide groove edge.

2) Put the card into the slot until the edge reaches the head. Keep movement of the head on both sides of the card.

3) Do not leave fibers on the guide grooves and the head.

\*\* Instructions try to keep the accuracy and rigor of information. It is for reference. Please make the object as the standard. Welcome any comments on improvements!

For more information about us, please visit our website [www.osayde.com](http://www.osayde.com)

Thank you very much for choosing OSAYDE

Company Name: SHENZHEN HTT CO.,LTD

Add :B602 HuaChuangDa Building , Xinghua YiLu,42#

District ,Bao'an ,shenzhen ,China

TEL:0086-0755-29354651

FAX: 0086-0755-29354655

Email:sales@osayde.com [www.osayde.com](http://www.osayde.com)

Standard Compliance :ISO7811.ISO7816.ROHS.CE  
and FCC

## **Magnetkarten Lese-/SchreibgerätHandbuch**

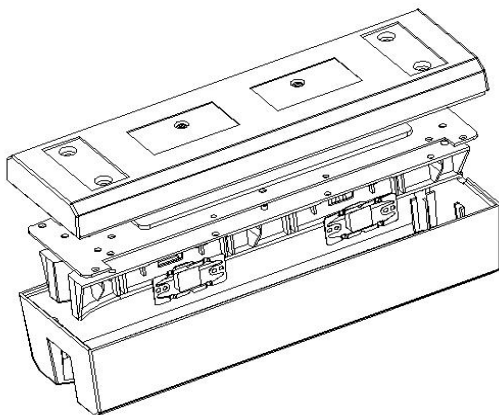
### **MSR606 U/E**



[www:osayde.com](http://www.osayde.com)

# Sicherheitshinweise für MSR606U/E

Vielen Dank für den Kauf unseres OSAYDE Kreditkarten Lese-/Schreibgerät. Bitte lesen Sie das Benutzerhandbuch sorgfältig durch bevor Sie dieses Produkt nutzen und bewahren Sie es zur künftigen Referenz auf.





# Verpackungsliste

Bestätigen Sie die folgenden Teile. Bitte kontaktieren Sie den Verkäufer, sollte etwas fehlen.

1	MSR606U/E	1
2	Stromadapter	1
3	Stromkabel	1
4	LeereMagnetkarten	20
5	Reinigungskarte	1
6	8GB U Disk (HMI)	1
7	MSR606U/E Benutzerhandbuch	1

## 1. HMI Installationsanweisungen

Sie müssen die Software installieren um dieses Gerät nutzen zu können.

- Wählen Sie U Disk imWindows Systemlaufwerk. Wählen Sie die Windows Installation MSR606U/E HMI Installation. Doppelklick auf das MSR606U/E Setup, klicken Sie weiter --- führen Sie die Software aus - fertig, der Desktop generiert Verknüpfungen,

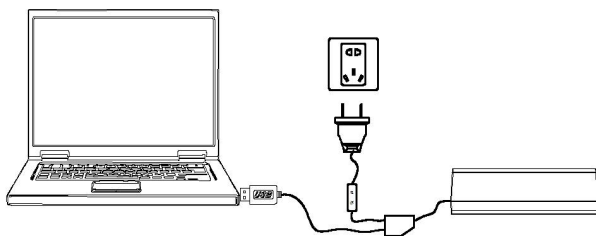


Hinweis: MSR 606 U/E HMI Webseitenlinks:

<http://www.osayde.com/wp-content/uploads/2016/10/OSAYDE-MSR-606UE.zip>

## 2.Verbindungseinrichtung

MSR606U/E Magnetkarten Lesegerät wird wie unten dargestellt verbunden



## 3. Anweisungen

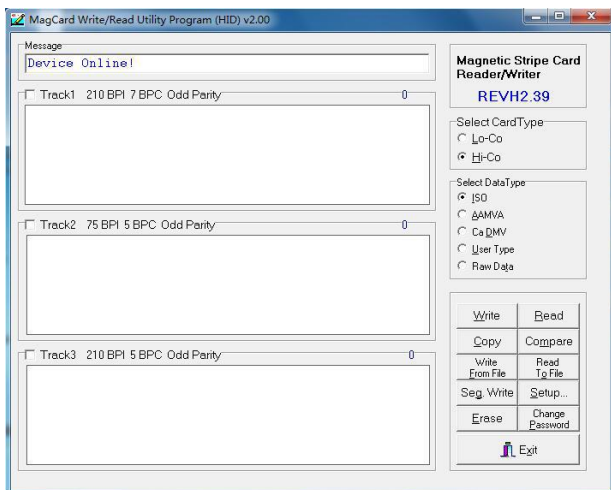
Nachdem das Magnetstreifen Lesegerät mit dem Computer verbunden wurde, können Sie folgendes tun:

## (1). USB VerbindungLadeerkennung

Nachdem der USB Anschluss des Geräts mit dem Computer verbunden wurde, blinken abwechselnd rote, grüne und gelbe Lichter auf. Dies indiziert, dass die Verbindung erfolgreich war. Öffnen Sie die Desktop Verknüpfungen.



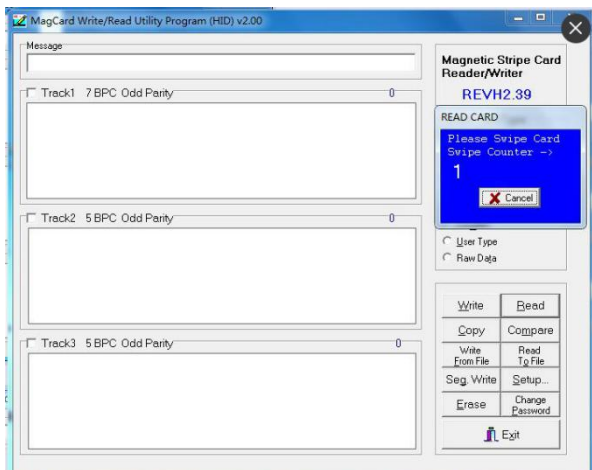
,Display wie unten dargestellt




## (2).Daten lesen

Read

Klicken Sie **Read**, Magnetkartenstreifen nach unten zeigend. Wenn die Karte in einer gleichmäßigen Geschwindigkeit von rechts nach links gezogen wird, so werden die Daten im entsprechenden Eingabebildschirm angezeigt.

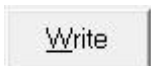


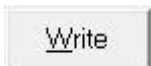


Klicken Sie , um diese als Textdatei zu speichern (Endung \* .txt).

### (3).Daten schreiben

MSR606U/E funktioniert standardmäßig mit hohen antimagnetischen Karten und Protokollstandards ISO. Wählen Sie das entsprechende Menü anhand der unterschiedlichen Arten von Magnetkarten.

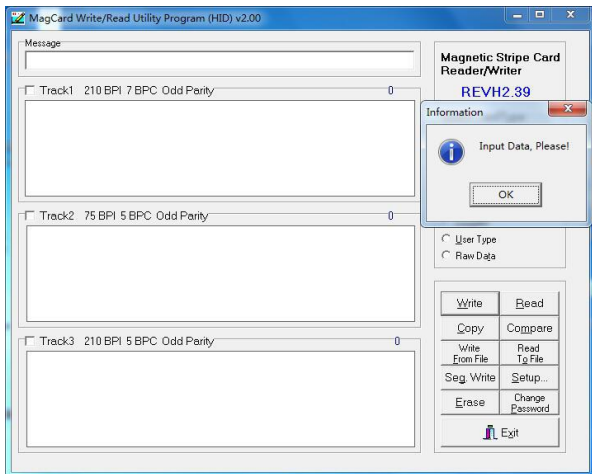


Klicken Sie , Geben Sie die entsprechenden Charaktere auf Spur 1, Spur 2 und Spur 3 an. Geben Sie die leere Magnetkarte mit dem Streifen nach unten in den Operator. Ziehen Sie die Karte in einer gleichmäßigen Geschwindigkeit von rechts nach links- die Daten werden auf der entsprechenden Spur angezeigt.

Spur 1 maximal 76 Zeichen,

Spur 3 maximal 37 Zeichen,

Spur 3 maximal 104 Zeichen,



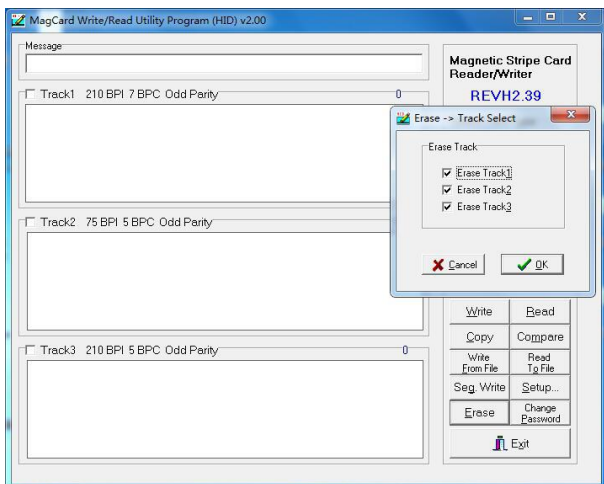
From File

Klicken Sie **From File**, Der Nutzer wählt Lesen von Kabelordnerdaten. Geben Sie die leere Magnetkarte mit dem Streifen nach unten in den Operator. Ziehen Sie die Karte in einer gleichmäßigen Geschwindigkeit von rechts nach links- die Daten werden auf der entsprechenden Spur angezeigt als (Endung \* .txt).

#### (4).Daten löschen

Erase

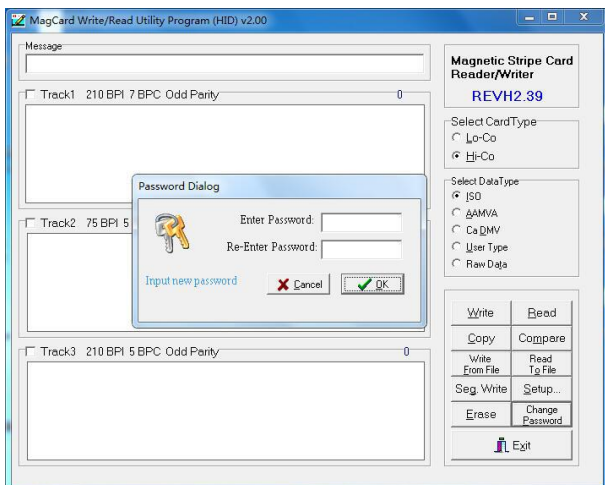
Klicken Sie **Erase**, Magnetkarte muss im Inneren nach unten zeigen. Ziehen Sie die Karte in einer gleichmäßigen Geschwindigkeit von rechts nach links, die Magnetdaten werden gelöscht.



## (5).Administratorpasswort festlegen



Klicken Sie **Set Password**, geben Sie das neue Passwort ein und bestätigen Sie dieses. Klicken Sie OK wenn das Passwort festgelegt wurde. Beim nächsten Login ist das neue Passwort gültig.





#### 4. Routine Instandhaltung

Bei häufiger Nutzung des Geräts, sollten Sie sich um die Instandhaltung kümmern.

##### (1). Reinigung des Kopfes

Versichern Sie sich vor jedem Job oder mehreren Ereignissen von Lese- und Schreibfehlern, dass die trockene Reinigungskarte gegen den Kopf zeigt und 5 bis 10 Mal über die Kerbe gezogen wird.

##### (2) Reinigung der Führungskerbe

1) Geben Sie die Reinigungskarte in die Führungskerbe.

2) Geben Sie die Karte in den Schlitz, bis die Kante den Kopf erreicht. Bewegen Sie den Kopf auf beiden Seiten der Karte.

3) Hinterlassen Sie keine Fasern in der Führungskerbe oder am Kopf.

**\*\* Halten Sie sich streng an die Anweisungen dieser Information. Diese dient Ihrer Referenz. Wir freuen uns über Kommentare bezüglich Verbesserungen!**

Für weitere Informationen über uns, besuchen Sie bitte unsere Webseite

[www.osayde.com](http://www.osayde.com)

Vielen Dank, dass Sie OSAYDE gewählt haben

Firmenname: SHENZHEN HTT CO.,LTD

Adresse: B602 HuaChuangDa Building , Xinghua YiLu, 4  
2# District , Bao'an , shenzhen , China

TEL: 0086-0755-29354651

FAX: 0086-0755-29354655

Email: [sales@osayde.com](mailto:sales@osayde.com) [www.osayde.com](http://www.osayde.com)

Standard Erfüllung : ISO7811. ISO7816. ROHS. CE und  
FCC

## 磁気カードリーダー取扱説明書

MSR606 U/E



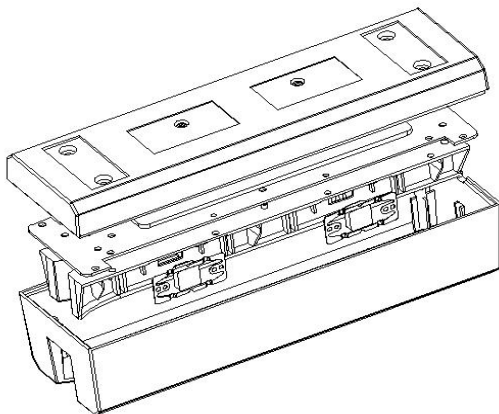
[www.osayde.com](http://www.osayde.com)

## MSR606 U/E 安全使用説明書

この度は弊社製品 **OSAYDE** 磁気カードリーダーをご購入頂き誠にありがとうございます。本書では、本製品の取り扱い方や注意事項を説明します。

お使いになる前によく読んでご理解の上、正しくお使いください。

取り扱い説明書は、いつでも確認できるように所定の場所に大切に保管してください。



## 内容品の確認

ご購入されたパッケージには以下のものが梱包されています。お使いになる前に必ずご確認ください。なお、梱包に万全を期しておりますが、万一、不足品や破損品がありましたら弊社までご連絡ください。

1	MSR606U/E 磁気カードリーダー	1
2	データケーブル	1
3	電源コード	1
4	ブランクカード	20
5	クリーニングカード	1
6	8GB USB(HMI)	1
7	MSR606U/E 取扱説明書	1

### 1. ソフトウェアインストール手順

本製品を使用する前にアプリケーション・ソフトをインストールする必要があります。

付属の **USB** を **Windows** システムコンピュータにセットして、**MSR606U/E Setup** をダブルクリックして起動してください。

画面の「**NEXT**」をクリックし、完了したら「**Finish**」をクリックします。ドライバインストールが完了したら、コンピュータデスクトップにはショート



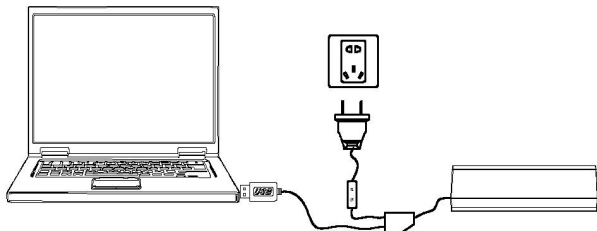
カットメニューアイコンが表示されます。

以下にソフトウェアインストールのリンクを添付させていただきます。

<http://www.osayde.com/wp-content/uploads/2016/10/OSAYDE-MSR-606UE.zip>

## 2. 本機接続

MSR606U/E 磁気カードリーダーの接続方法は図に示している通りです。




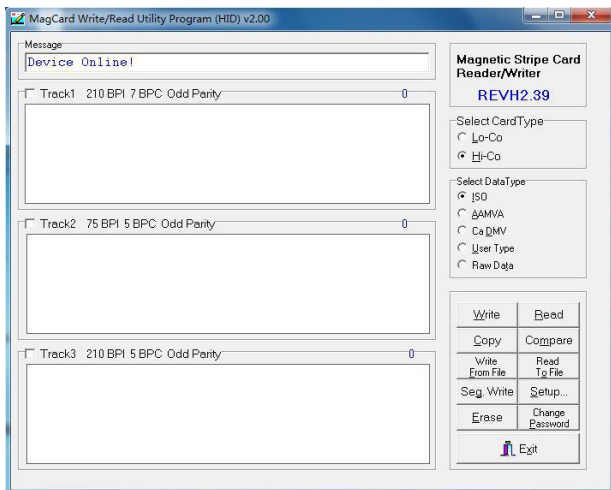
## 3. 操作方法

磁気カードリーダーとコンピュータが正しく接続されれば、以下のような操作を行うことができます。

## (1).USB パワーアップテストを接続します。

本機を付属の USB でコンピュータと接続します。赤、緑、黄のライトが交互に点滅すれば、接続の準備が完了していることを示します。デスクトップショートカ

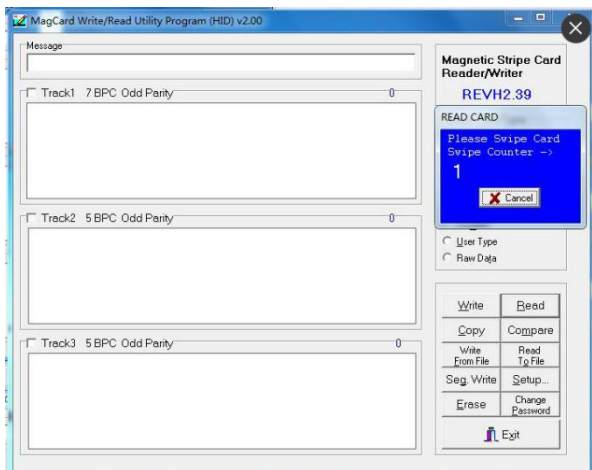
ットメニュー  を開き、接続できていれば、以下の画面が表示されます。




## (2).データ読み込み

Read

ボタンをクリックします。ブランクカードの磁気部分を下向きに、ご自身の方に向くようにし、安定したスピードでカードをリーダスリットの右から左へ通すと、データが、対応したトラックに表示されます。






同時に画面上の  ボタンをクリックし、ご自身で保存場所を決めることもできます。

ファイルはテキストファイルです。（拡張子は txt）

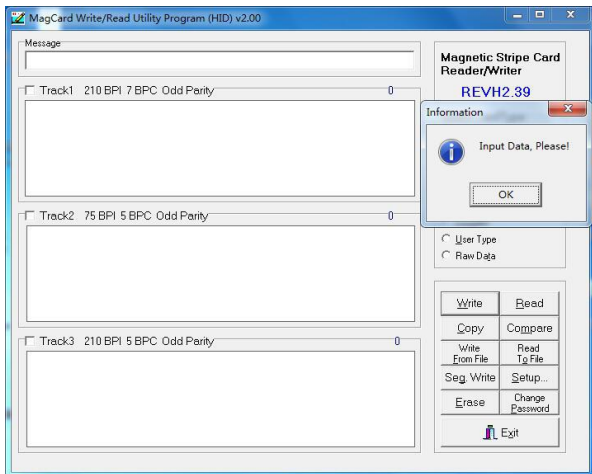
### (3).データ書込み

本設備は ISO 標準で、高い耐用性及びデータプロトコールが黙認されています。ユーザーの異なる磁気カードのタイプによつて、対応するメニューを選ぶことができます。

 ボタンをクリックし、Track1、Track2、Track3 に、対応した文字や符号を入力します。ブランクカードの磁気部分を下向きに、ご自身の方に向くようにします。

安定したスピードでカードをリーダスリットの右から左へ通すと、データが、対応したトラックに表示されます。

Track1 の最大文字数は 76、Track2 の最大文字数は 37、Track3 の最大文字数は 104 文字となります。



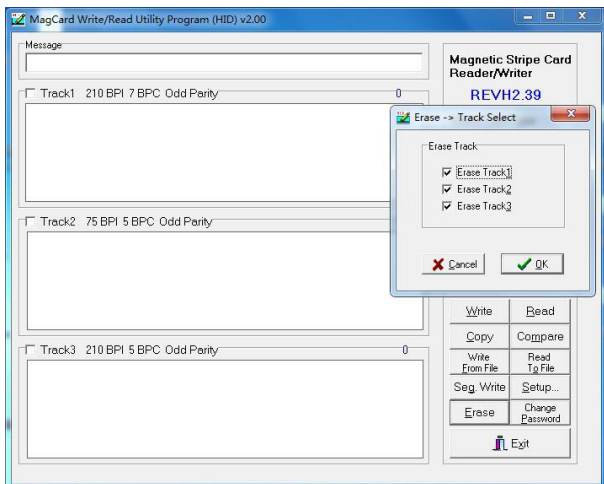
From File

同時に画面上の **From File** ボタンをクリックし、  
**Read Cord** ファイルをクリックし、ブランクカードの  
 磁気部分を下向きに、ご自身の方に向くようにします。  
 ご自身で保存場所を決めることもできます。安定した  
 スピードでカードをリーダーリットの右から左へ通す  
 と、データが、対応したトラックに表示されます。  
 ファイルはテキストファイルです。（拡張子は txt）

#### (4).データ削除

Erase

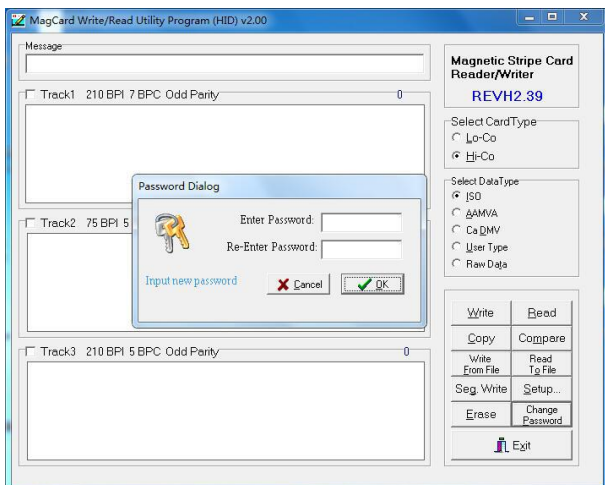
ボタンをクリックします。ブランクカードの磁気部分を下向きに、ご自身の方に向くようにし、安定したスピードでカードをリーダスリットの右から左へ通すと、カードのデータが削除されます。



## (5).管理者パスワード設定



ボタンをクリックします。パスワードを入力し、確認をします。パスワード保護を完了するために、「OK」ボタンをクリックします。次から登録時のパスワードは新しいパスワードが有効となります。



## 4. 日常メンテナンス

磁気カードリーダーの操作や信頼性を保証するために、日頃のメンテナンスに注意を払う必要があります。

メンテナンス方法は次の通りです。

### 1. カードリーダーヘッドのクリーニング

各作業の前、または読み取りエラーが繰り返し発生する場合、以下の方法でクリーニングを行ってください。

クリーニングカードの粘着面をカードリーダーのヘッドに密接させ、5～10回リーダースリットに通します。

### 2. ガイドスロットの掃除

- 1) クリーニングカードにガーゼを巻いて、ガイドスロットの端に入れます。
- 2) クリーニングカードをガイドスロットにいれ、カードリーダーヘッドの両側で前後に動かしてきれいにします。
- 3) 掃除の後、細かい繊維をスロットまたはヘッドに残さないように注意してください。

**\*\*本取扱説明書は、出来るだけ情報の正確さを維持して作成しておりますが、画像あるいは文字内容に誤りがある場合は、実物を原則としてください。**

我々が弊社製品とサービスを改善することができるように、良い提案をお待ちしております。

**適用基準： ISO7811.ISO7816.ROHS.CE and FCC**

当社につきまして、更に詳しい情報を下記 URL にてご参照ください。

[www.osayde.com](http://www.osayde.com)

OSAYDE.をご利用いただきまして、誠にありがとうございました。

会社名： 深セン世紀互通科技有限公司

住所： 中国広東省深セン市宝安区興華一路華創造達大厦 B602

TEL: 0086-0755-29354651

FAX: 0086-0755-29354655

E-Mail: [sales@osayde.com](mailto:sales@osayde.com)



